

REGIONE AUTONOMA DELLA SARDEGNA

PROVINCIA DI ORISTANO

COMUNE DI VILLA SANT'ANTONIO

PIANO DI PROTEZIONE CIVILE

AII. A

RELAZIONE GENERALE

SCALA

DATA

Novembre 2017

Il Sindaco:

FABIANO FRONGIA

Il professionista:

Dott. Geol. Antonello Frau

Il Responsabile del S.T.

Geom. ROSSELLA ARDU

REV	NOME FILE	DATA	DESCRIZIONE	REDATTO	CONTROLLATO	APPROVATO
3						
2						
1						
0	relazione generale	Novembre 2017	PRIMA EMISSIONE	Frau		

INDICE

<i>SEZIONE 1 – ASPETTI GENERALI</i>	3
<i>SEZIONE 2 – DESCRIZIONE DEL TERRITORIO</i>	4
<i>Inquadramento topografico- amministrativo</i>	4
<i>Caratteri territoriali, ambientali e paesaggistici</i>	5
<i>Uso del suolo e vegetazione:</i>	6
<i>Caratteri climatici e regime termo pluviometrico:</i>	7
<i>Caratteri geologici</i>	7
<i>Caratteri geomorfologici e fisiografici</i>	7
<i>Caratteri idrografici</i>	8
<i>Strutture</i>	12
<i>Strutture sanitarie e assistenziali in aree non a rischio</i>	12
<i>Strutture scolastiche, biblioteche, ludoteche, musei, aree di aggregazione (in aree non a rischio)</i>	16
<i>Strutture per la collettività e servizi</i>	16
<i>Impianti sportivi</i>	17
<i>Servizi a rete e infrastrutture</i>	18
<i>Viabilità territoriale (in parte esposte in zone a rischio)</i>	19
<i>Viabilità Comunale strategica e/o secondaria</i>	19
<i>Attività di prevenzione a livello Comunale/Intercomunale</i>	19

SEZIONE 1 – ASPETTI GENERALI

Il presente piano di Protezione Civile è l'insieme coordinato di tutte le attività preparatorie per fronteggiare un qualsiasi evento calamitoso atteso nel territorio ed è costituito, in generale, da:

- lo scenario di rischio, ossia la previsione del danno conseguente ad un determinato evento sul territorio;
- la definizione degli obiettivi, sulla base delle conoscenze dei probabili effetti dell'evento atteso e delle risorse disponibili (materiali ed umane);
- le procedure d'intervento, su un determinato settore e in un determinato tempo, per fronteggiare l'evento calamitoso.

Il piano del Comune di Villa Sant'Antonio, riporta, in modo organizzato, attraverso anche delle schede specifiche di facile lettura, le informazioni necessarie per avere prontamente, nel momento di crisi, tutte le indicazioni utili per coordinare gli interventi emergenziali e per il post evento.

Inoltre il presente piano si pone l'obiettivo di attivare, attraverso l'autorità comunale, un meccanismo virtuoso che da un lato consenta un continuo aggiornamento delle risorse assegnate alle singole "funzioni di supporto" e dall'altro di realizzare una "banca dati federata" con le autorità provinciali e regionali, rispettando il principio di sussidiarietà. Il presente piano sarà infatti "caricato" sulla piattaforma ZEROGIS così come previsto dalla Determinazione del Direttore Generale della Protezione Civile n. 4 del 23/01/2015 che ha ufficializzato l'uso e l'attivazione della piattaforma a disposizione dei comuni, obbligatoria sia per l'aggiornamento della rubrica che per il caricamento della pianificazione comunale e delle strutture facenti parte del sistema locale di protezione civile. Il documento è aggiornato con la deliberazione della Giunta regionale n. 20/10 del 12/04/2016 "Approvazione delle linee guida per la pianificazione comunale e/o intercomunale di protezione civile".

Le tipologie di rischio riscontrate e coordinate nel Piano sono:

- rischio incendio di interfaccia e rischio generale boschivo nel territorio
- rischio geomorfologico ed idraulico
- rischio neve o eventi intensi

Il presente documento si articola in 4 parti:

- Relazione generale (aspetti generali e descrizione del territorio);
- Relazione Tecnica (Valutazione dei rischi ed elaborazione degli scenari di riferimento).
- Relazione di Piano riportante il sistema di protezione civile, i soggetti coinvolti
- Modello di intervento

L'elenco elaborati del Piano è il seguente:

- Tav. I - Carta del rischio incendio di boschivo e di interfaccia
- Tav. II – Carta del rischio geomorfologico ed idraulico
- Tav. III – carta del rischio incendio di interfaccia - ambito urbano -piano di intervento-emergenza - viabilità principale e secondaria - cancelli e perimetrazione - aree di intervento in interfaccia
- Tav. IV: Carta del rischio geomorfologico ed idraulico in ambito urbano - aree di emergenza, esposti in zona critica, viabilità strategica, dettaglio area urbana - scenario

Il presente piano si relaziona con il Piano di Protezione Civile Regionale, con il P.A.I., P.S.F.F., Piano regionale Gestione Alluvioni e sarà aggiornato ogni qualvolta sussistano modifiche al quadro organizzativo delle risorse umane e in quello ambientale e territoriale, specie con riferimento alla presenza di nuovi elementi a rischio. Saranno programmate con cadenza annuale esercitazioni alle procedure di piano.

Il piano è stato predisposto attraverso l'analisi dei seguenti fattori:

- conoscenza della criticità presenti sul territorio;
- necessità di organizzare la gestione operativa dell'emergenza, sino al suo superamento;

- necessità di formare ed istruire il personale coinvolto nella gestione dell'evento.

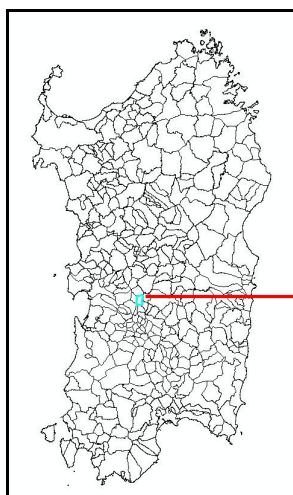
Il piano risponde, quindi, alle domande concernenti:

- gli eventi calamitosi che potrebbero, ragionevolmente, colpire il territorio comunale;
- le persone, le strutture ed i servizi che potrebbero essere soggetti al pericolo di danno;
- l'organizzazione operativa che si rende necessaria per ridurre al minimo gli effetti dell'evento calamitoso con particolare attenzione alla salvaguardia della vita umana e del territorio;
- le persone cui dovranno essere assegnate le diverse responsabilità operative ai vari livelli di direzione, coordinamento e controllo per la gestione delle emergenze.

SEZIONE 2 – DESCRIZIONE DEL TERRITORIO

Inquadramento topografico- amministrativo

L'abitato è localizzato nella Sardegna centro-occidentale e con riferimento alla toponomastica regionale, nell'alta Marmilla (antica curatoria di Brabaxiana – Valenza). Il territorio è individuabile nella Carta Topografica d'Italia in scala 1:25.000 (serie 25 edizione 1 IGM), nel Foglio n° 529 sez. II e nella Carta Tecnica Regionale Numerica, in scala 1:10.000 Sezioni 529110 - 529120 – 529150 - 529160. La viabilità principale di accesso all'area è rappresentata dalla S.P. 37 e dalla S.P. 38.



INQUADRAMENTO GENERALE	
Comune	Villa Sant'Antonio
Codice Istat	095048
Provincia	Oristano
Regione	Sardegna
Prefettura/ Utg	Ufficio Territoriale del Governo Di Oristano
Sindaco	FRONGIA FABIANO Cell. 3475502271 e-mail: sindaco@comune.villasantantonio.or.it

Uso del suolo e vegetazione:

Il territorio di Villa Sant'Antonio non è compreso all'interno di aree riconosciute ai sensi della direttiva Habitat quali SIC, ZPS, o aree RIN (Rilevante Interesse Naturalistico). Nell'ambito degli studi è stato definito un sistema di categorie miste in grado di comprendere le più comuni formazioni, caratterizzate da aspetti di tipo fisionomico e, in minor misura, geobotanico. Le categorie generali di copertura vegetale individuate nel territorio sono afferenti alle principali fisionomie della vegetazione (bosco, boscaglia, macchia, ecc.), specificate in termini principalmente di vegetazione climatofila ed edafoigrofila. In pratica, sono state preliminarmente individuate le formazioni forestali naturali e seminaturali e i sistemi vegetazionali che presentano un ciclo di sviluppo naturale o selvicolturale. Dal punto di vista fisionomico, nella definizione di bosco (climatofilo, edafoxerofilo e edafoigrofilo) è implicita la dominanza di alberi, con copertura continua o interrotta, oltre alla potenzialità di sviluppo longitudinale degli stadi giovanili, all'altezza minima delle piante generalmente superiore a 5-6 m., e alla presenza di un dinamismo evolutivo della vegetazione. Un aspetto importante è anche il tipo di utilizzazione antropica del bosco il quale porta a differenti forme di governo e di modelli strutturali dei boschi (fustaia, ceduo, ceduo composto, ecc.).

La boscaglia è invece da intendersi come un sistema vegetazionale formato prevalentemente da alberelli a chioma ampia e leggera, generalmente non sottoposto a utilizzazione o ceduzione, con tipo di vegetazione medio-alta (3-5 m.) e densità variabile. Si tratta spesso di formazioni di tipo "primario", con notevole valore naturalistico, la cui presenza è determinata più dai fattori ambientali che da quelli antropici. Per contro, la vegetazione preforestale, le macchie e gli arbusteti comprendono quelle cenosi "secondarie" più o meno condizionate dalle attività antropiche dirette e indirette (quindi esterne al dinamismo naturale) e costituiscono generalmente le fasi di degradazione più o meno irreversibile della vegetazione climatofila, edafoxerofila ed edafoigrofila. In senso fisionomico, quando si utilizza il termine "macchia" si definisce un tipo di vegetazione denso e intricato, difficile da percorrere anche per la frequenza di specie spinose. E' costituita prevalentemente da arbusti, ma anche da riscoppi vegetativi di alberi e alberelli. La macchia in genere non presenta un grande sviluppo in altezza, ma l'elevata variabilità di questa entro certi limiti permette di distinguere la macchia in diverse tipologie fisionomiche (macchia alta, media, bassa, ecc.). Spesso il termine macchia è impropriamente utilizzato per l'intera vegetazione sclerofillica sempreverde ("macchia mediterranea") e quindi anche per talune formazioni boschive. Pertanto assume importanza, per gli scopi della cartografia in oggetto, distinguere la vegetazione pre-forestale dal bosco ceduo, essendo quest'ultimo un tipo di trattamento selvicolturale di una specie di interesse forestale, ma anche le macchie secondarie dalle boscaglie primarie precedentemente citate. La gariga, in termini fisionomici, definisce un tipo di vegetazione bassa e discontinua, con copertura totale generalmente medio-bassa per la presenza di roccia affiorante, caratterizzata dalla presenza di piccoli arbusti e suffrutici. Le formazioni erbacee (perenni o annuali), costituiscono cenosi sia prative che pascolive, generalmente chiuse e con copertura alta. Nel territorio di Villa Sant'Antonio risultano comunque abbastanza sviluppati la macchia mediterranea e i boschi di latifoglie. Il grado di naturalità delle risorse vegetazionali è comunque pari a quasi il 21% (ambito collinare a Nord Est ed Est del territorio) se rapportato all'intero territorio; la parte collinare a sud dell'abitato è invece destinato ai seminativi in aree non irrigue. Di seguito una indicazione delle percentuali delle aree naturali e seminaturali indicando quelle che hanno particolare importanza ai fini degli incendi boschivi.

Bosco di latifoglie: 30 ettari

Sugherete: 1.5 ettari

Macchia mediterranea: 215 ettari

Gariga: 69 ettari

Aree caratterizzate da ricolonizzazione naturale: 64 ettari

Caratteri climatici e regime termo pluviometrico:

L'analisi delle condizioni **pluviometriche** è stata eseguita utilizzando i dati rilevati dal SISS per la Stazione di Mogorella che si ritiene rappresentativa per il settore in questione in mancanza di dati storici per il comune di Villa Sant'Antonio. Partendo da questi dati, ottenuti dalle medie di ca. un seaaantennio di osservazione, è stato possibile calcolare il valore medio annuale delle precipitazioni che raggiunge i 742 mm. L'andamento medio delle precipitazioni evidenzia che i mesi più piovosi risultano rispettivamente Novembre, Dicembre, Gennaio, con 102.4 mm, 109.3 mm, 87.1 mm rispettivamente; Luglio è il mese meno piovoso, con 6.6 mm di pioggia. Per lo studio delle condizioni **termiche** della zona sono stati utilizzati i dati relativi alla temperatura media mensile rapportata a pochi anni di osservazione sempre per la medesima stazione. Il massimo valore della temperatura media si registra nei mesi di Luglio e Agosto rispettivamente con 27.1°C e 25.4°C; il solo minimo valore della temperatura media, a Gennaio con 5.9°C. La temperatura media annua è di 15.3°C. Non si rinvencono dati ufficiali relativi ai valori di ventosità provenienti da una stazione di misura presente in situ. Pur tuttavia si evidenzia che comunemente ad altri settori della Sardegna il vento dominante proviene da W che spira per gran parte dell'anno e dai quadranti meridionali con maggiore frequenza per il libeccio e scirocco. Il Dipartimento di Fisica dell'Università di Genova, nell'ambito di Studi generali finalizzati a verificare la velocità media annua del vento in Sardegna, ad una quota di 25 metri sul livello del terreno, classifica la zona in questione come soggetta ad una velocità max di 5 m/s.

Caratteri geologici

La successione geologico-stratigrafica riscontrabile nel settore in esame è costituita da due principali complessi rocciosi: le vulcaniti oligomioceniche dell'Unità di Ruinas costituita da depositi di flusso piroclastico in facies ignimbratica, a chimismo riolitico, a struttura eutaxitica, con cristalli liberi di Pl, Sa, Px, Am, Bt; locali zone devetrificate, e il complesso sedimentario della cosiddetta "Formazione di Nurallao". In particolare, all'intero di quest'ultima, si riconoscono sia il "Conglomerato di Duidduru" rappresentato da conglomerati poligenici eterometrici e sabbie con locali livelli di biocalcareni, talvolta con componente vulcanica e sia la facies delle "Arenarie di Serra Longa" rappresentate da arenarie da grossolane a micro-conglomeratiche, con intercalazioni di arenarie siltose. Le interstratificazioni vulcaniche sono generate dal vulcanismo sottomarino attivo durante la fase di apertura del rift Sardo.

Caratteri geomorfologici e fisiografici

Da un punto di vista strettamente geomorfico si osserva che il territorio del comune di Villa Sant'Antonio si presenta quasi interamente con aspetto ondulato. L'evoluzione geomorfologica del settore, proprio per effetto della variabilità geolitologica citata, è il risultato della combinazione dei processi di natura endogena ed esogena e come tale è quindi influenzata dalla struttura geologica, intesa, sia come caratteristiche mineralogico-petrografiche delle rocce, sia come giacitura e diversa competenza in relazione alla resistenza che esse oppongono agli agenti di modellamento. Nell'area in questione possono quindi essere distinti due diversi domini geomorfici: quello vulcanico e quello sedimentario arenaceo marnoso e tufitico oligomiocenico. Per ciò che concerne il dominio vulcanico si osserva che tale complesso geomorfico si riferisce alle aree di affioramento delle vulcaniti calcocalcine poste prevalentemente a Nord dell'alveo del Riu Ovadda-Funtanabella. Su tali livelli vulcanici l'erosione ha agito e agisce selettivamente per la presenza di litologie dure e compatte di tipo riodacitico ma anche morbide o a diverso grado di saldatura quali i livelli piroclastici. Ne consegue una morfologia collinare abbastanza dolce localmente interrotta da forme più aspre in corrispondenza dei livelli maggiormente competenti come accade in località "Baduggiana". Altrove come sul versante sud orientale del "Pranu Cilixias", le superfici sono più dolci e degradano dolcemente con un versante a bassa acclività e nel quale i processi geomorfici superficiali agenti possono essere ricondotti al ruscellamento superficiale.

Per ciò che concerne il dominio sedimentario, nel settore poste principalmente a Sud - Ovest del rio Ovadda-Funtanabella, prevalgono invece le classiche forme collinari delle successione arenaceo

marnose e tufitiche oligomioceniche. I rilievi si presentano generalmente ondulati, con versanti da poco a mediamente acclivi e depressioni vallive appena accennate da vallecole prevalentemente a fondo concavo in cui l'azione incisiva delle acque incanalate è compensata dalla deposizione dei colluvi provenienti dalla disgregazione degli interfluvi operata dalle acque di ruscellamento. La sommità dei rilievi è generalmente convessa, essi diffusamente si presentano ravvicinati ed allineati secondo un sistema di piccole dorsali parallele, orientate prevalentemente secondo la direttrice NW-SE e separate dai principali compluvi. Anche in questo complesso i principali processi geomorfici agenti sono comunque riconducibili al ruscellamento diffuso e parzialmente incanalato.

Con riferimento ai fenomeni pregressi di dissesto idrogeologico si osserva che il database relativo al progetto IFFI e il P.A.I. non segnala alcun tipo di pericolosità di franamento per il settore in questione. Anche lo studio di compatibilità geologica, geotecnica ed idraulica attualmente in istruttoria, definisce unicamente alcuni livelli di pericolosità massima di tipo Hg2 in aree non residenziali.

Caratteri idrografici

Secondo la suddivisione dei bacini idrografici riportata nel Piano di Assetto Idrogeologico, il settore in questione è compreso nel sub-bacino n° 2 del Tirso. L'idrografia superficiale è caratterizzata da una rete di canali di drenaggio coincidenti con le principali linee di compluvio diretti affluenti, tramite una serie di corsi d'acqua intermedi, del più importante "Rio Flumini Imbessu" che scorre con orientamento N-S lungo il confine tra Villa sant'Antonio e il territorio di Asuni. L'andamento di tale corso d'acqua è a grossi meandri in un settore comunque privo di qualsiasi infrastruttura fatta eccezione per la S.P. 38. Tra gli affluenti più importanti della sinistra idraulica si individuano sia il Rio Ispesi che il Riu Funtanabella che si snoda anche a Nord Est del centro urbano. Quest'ultimo ha anche un affluente esteso che prende il nome di Rio Tutturichiu o Riu Serra Spina. Tali corsi d'acqua presentano un andamento preferenziale orientato in direzione NW-SE e il loro regime è di tipo torrentizio, fortemente influenzato dall'andamento delle precipitazioni, con forti piene durante gli eventi piovosi e alveo pressochè asciutto durante i periodi siccitosi.

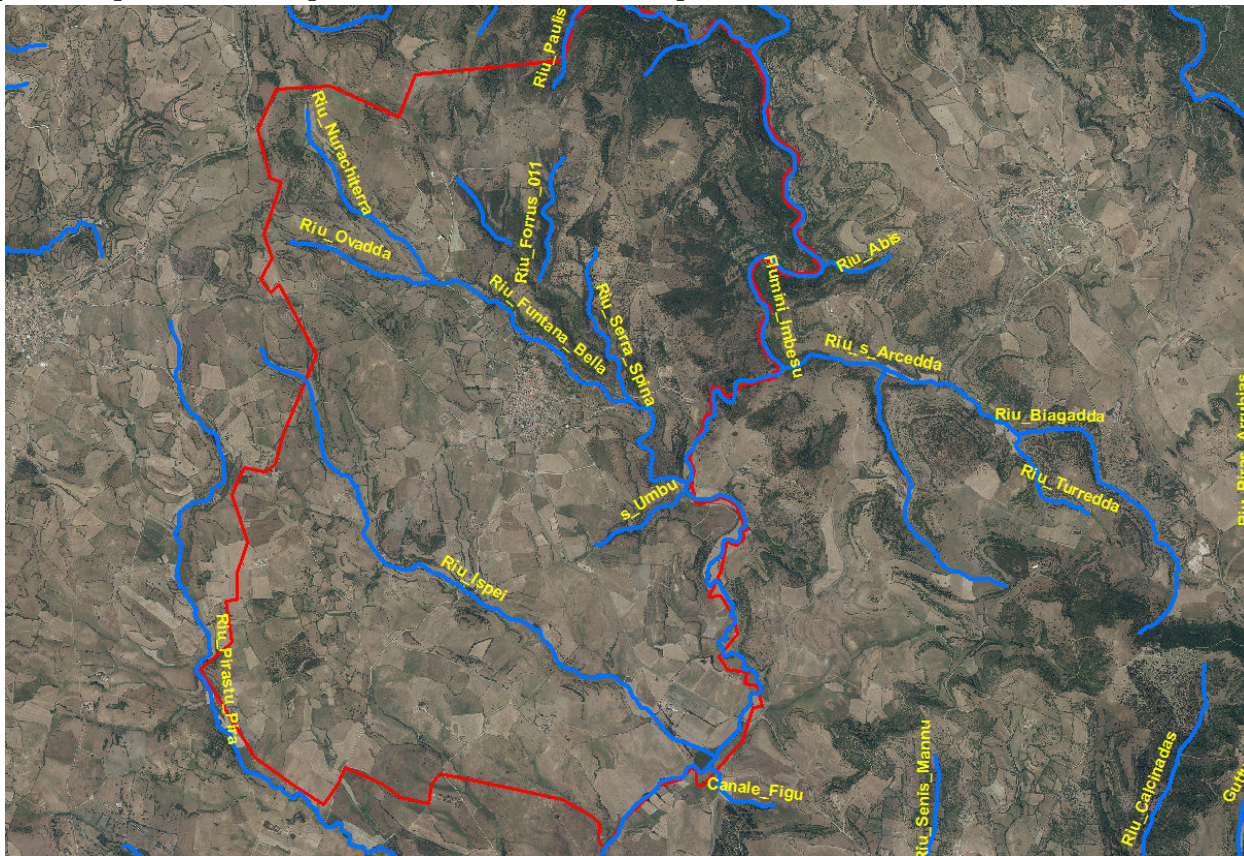


Figure 1: idrografia del settore

Nel presente piano ci si è soffermati anche sul rischio idraulico (utilizzando il rischio determinato dal Piano di Gestione del Rischio Alluvioni e implementato con alcune situazioni di pericolosità individuate dallo studio di compatibilità idraulica ancora in istruttoria presso gli uffici competenti.

Le problematiche evidenziate dal punto di vista idraulico oltre a quanto già citato, si rinvencono in ulteriori criticità in corrispondenza di una serie di attraversamenti posti sulla viabilità comunale in tratti in cui la stessa viene intersecata da compluvi. In alcuni tratti della viabilità comunale, in assenza delle verifiche sugli attraversamenti (opere interferenti), si ipotizzano, date le condizioni di bacino idrografico, potenziali rischi associati al sormonto degli attraversamenti con lame d'acqua caratterizzate localmente da velocità e spessore.

Si rammenta comunque che in condizioni di forte piovosità intensa e persistente possono comunque verificarsi fenomeni di allagamento sulle aree prossime ai corsi d'acqua anche per effetto di locali interruzioni o mancata manutenzione degli alvei. Inoltre, specie in prossimità di piccoli compluvi possono manifestarsi fenomeni di allagamento diffusi nonché potenziali interruzioni della viabilità più frequenti nelle strade comunali e di penetrazione agraria prospicienti i corsi d'acqua o compluvi marcati anche se secchi per la maggior parte dell'anno.

Caratteri demografici

POPOLAZIONE						
Totale residenti (2017)			355			
Nuclei familiari (2017)			173			
Stima della popolazione variabile stagionalmente			0			
Totale maschi (2017)			174			
Totale femmine (2017)			181			
Popolazione disabile			Dati Ass. Sociale (27)			
Classi di età (anni)						
		< 10	10 - 13	14 - 18	19 - 70	> 70
Totale individui		8	3	14	244	86

Età	Celibi /Nubili	Coniugati /e	Vedovi /e	Divorziati /e	Maschi	Femmine	Totale	
								%
0-4	5	0	0	0	2 40,0%	3 60,0%	5	1,4%
5-9	2	0	0	0	2 100,0%	0 0,0%	2	0,6%
10-14	7	0	0	0	5 71,4%	2 28,6%	7	2,0%
15-19	16	0	0	0	6 37,5%	10 62,5%	16	4,5%
20-24	21	0	0	0	12 57,1%	9 42,9%	21	6,0%
25-29	18	1	0	0	9	10	19	5,4%

Piano di Protezione Civile – Comune di Villa Sant'Antonio
Relazione generale

					47,4%	52,6%		
30-34	17	1	0	0	12 66,7%	6 33,3%	18	5,1%
35-39	11	5	0	0	7 43,8%	9 56,3%	16	4,5%
40-44	9	4	0	0	7 53,8%	6 46,2%	13	3,7%
45-49	11	10	0	0	13 61,9%	8 38,1%	21	6,0%
50-54	8	17	0	0	12 48,0%	13 52,0%	25	7,1%
55-59	6	33	1	0	17 42,5%	23 57,5%	40	11,4%
60-64	9	25	2	1	20 54,1%	17 45,9%	37	10,5%
65-69	5	16	1	2	15 62,5%	9 37,5%	24	6,8%
70-74	10	9	5	0	13 54,2%	11 45,8%	24	6,8%
75-79	3	13	5	0	9 42,9%	12 57,1%	21	6,0%
80-84	3	5	7	0	5 33,3%	10 66,7%	15	4,3%
85-89	3	6	8	0	4 23,5%	13 76,5%	17	4,8%
90-94	0	3	8	0	4 36,4%	7 63,6%	11	3,1%
95-99	0	0	0	0	0 0,0%	0 0,0%	0	0,0%
100+	0	0	0	0	0 0,0%	0 0,0%	0	0,0%
Totale	164	148	37	3	174 49,4%	178 50,6%	352	100,0%

<i>Anno</i> 1° gennaio	<i>0-14 anni</i>	<i>15-64 anni</i>	<i>65+ anni</i>	<i>Totale</i> <i>residenti</i>	<i>Età media</i>
2002	67	260	127	454	45,4
2003	67	261	126	454	45,7
2004	63	255	121	439	45,8
2005	63	258	120	441	45,9
2006	51	262	119	432	46,5

2007	50	253	120	423	47,3
2008	39	254	118	411	48,5
2009	35	253	115	403	48,8
2010	28	248	117	393	49,7
2011	27	249	118	394	50,0
2012	27	240	112	379	50,3
2013	24	236	112	372	51,1
2014	21	233	113	367	51,4
2015	16	225	115	356	52,4
2016	15	226	116	357	52,4
2017	14	226	112	352	52,9

<i>nno</i>	<i>Indice di vecchiaia</i>	<i>Indice di dipendenza strutturale</i>	<i>Indice di ricambio della popolazione attiva</i>	<i>Indice di struttura della popolazione attiva</i>	<i>Indice di carico di figli per donna feconda</i>	<i>Indice di natalità (x 1.000 ab.)</i>	<i>Indice di mortalità (x 1.000 ab.)</i>
	1° gennaio	1° gennaio	1° gennaio	1° gennaio	1° gennaio	1 gen-31 dic	1 gen-31 dic
2002	189,6	74,6	82,1	124,1	29,8	4,4	13,2
2003	188,1	73,9	78,6	123,1	30,1	4,5	20,2
2004	192,1	72,2	70,0	133,9	31,3	4,5	15,9
2005	190,5	70,9	88,9	132,4	28,1	0,0	9,2
2006	233,3	64,9	69,7	129,8	34,0	2,3	11,7
2007	240,0	67,2	80,8	141,0	29,5	0,0	9,6
2008	302,6	61,8	79,3	149,0	34,9	2,5	14,7
2009	328,6	59,3	85,7	148,0	34,6	0,0	12,6
2010	417,9	58,5	79,3	145,5	38,7	7,6	20,3
2011	437,0	58,2	121,7	149,0	31,9	2,6	28,5
2012	414,8	57,9	118,2	152,6	33,8	5,3	10,7
2013	466,7	57,6	150,0	159,3	30,3	0,0	21,7
2014	538,1	57,5	161,1	145,3	27,3	2,8	16,6
2015	718,8	58,2	186,7	139,4	23,1	2,8	19,6
2016	773,3	58,0	186,7	151,1	24,2	2,8	11,3
2017	800,0	55,8	231,3	151,1	27,6	-	-

Strutture

Strutture sanitarie e assistenziali in aree non a rischio

Id tipologia	Tipologia e sede	Posti letto (numero)	Telefono/cellulare (referente)	Fax/ e-mail (referente)
	Guardia Medica di Villa Sant'Antonio		0783964075	

Ospedale San Martino Oristano

Ospedale San Martino

via Rockefeller - Oristano
tel. 0783 3171
fax 0783 317396
Ufficio accettazione prenotazioni 0783 317224 - 317293
Ufficio Relazioni con il Pubblico 0783 317217
e-mail: urp@asl.oristano.it

Direzione Sanitaria
tel. 0783 317355
fax 0783 317396

Direzione Amministrativa
tel. 0783 317265
fax 0783 303365

Unità Operativa di Neuroriabilitazione

Ospedale San Martino di Oristano
via Rockefeller
tel. 0783 320188

Unità Operativa di Diagnostica Neurologica

Ospedale San Martino di Oristano
via Rockefeller
tel. 0783 320090

Unità Operativa di Urologia

Ospedale San Martino di Oristano
via Rockefeller
tel. 0783 317245 - 320078

Unità Operativa di Medicina
Ospedale San Martino di Oristano
via Rockefeller
piano terra (corpo M)
tel. 0783 320036
fax. 0783 320037

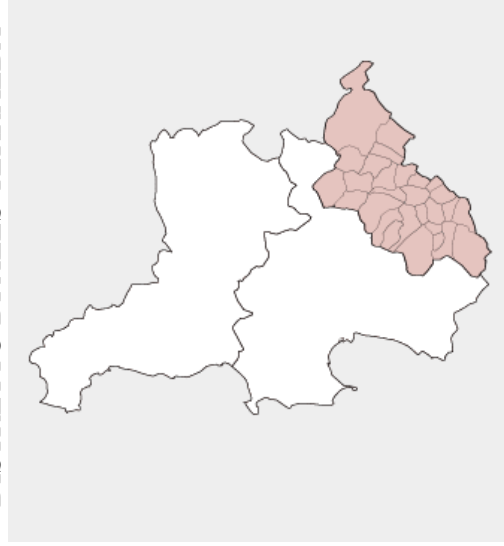
Piano di Protezione Civile – Comune di Villa Sant'Antonio
Relazione generale

- ☐ **Unità Operativa S.I.E.T.**
Ospedale San Martino di Oristano
via Rockefeller
tel. 0783 317235
- ☐ **Unità Operativa di Radiologia**
Ospedale San Martino di Oristano
via Rockefeller
tel. 0783 320135
- ☐ **Unità Operativa di Pediatria**
Ospedale San Martino di Oristano
via Rockefeller
tel. 0783 320060
fax 0783 320204
- ☐ **Unità Operativa di Psichiatria**
Ospedale San Martino di Oristano
via Rockefeller
tel. 0783 320026 – 320028 – 320030

- ☐ **Unità Operativa di Ostetricia e ginecologia**
Ospedale San Martino di Oristano
via Rockefeller
tel. 0783 317205 - 317264
- ☐ **Unità Operativa di Ortopedia e traumatologia**
Ospedale San Martino di Oristano
via Rockefeller
piano terra
tel. accettazione 0783 317292 - 0783 317261
tel. reparto degenze 0783 317254
tel. sala gessi 0783 317321
- ☐ **Unità Operativa di Nefrologia e dialisi**
Ospedale San Martino di Oristano
via Rockefeller
tel. 0783 317248
tel. 0783 317278
tel. 0783 320076
fax 0783 317275

- ☐ **Unità Operativa di Chirurgia generale**
Ospedale San Martino di Oristano
via Rockefeller
tel. 0783 317228 - 317233 - 317242
- ☐ **Unità Operativa di Cardiologia e UTIC**
Ospedale San Martino di Oristano
via Rockefeller
tel. ambulatorio 0783 317209
tel. UTIC 0783 317295
- ☐ **Unità Operativa di Anestesia e rianimazione**
Ospedale San Martino di Oristano
via Rockefeller
tel. 0783 320155 - 320152
- ☐ **Unità Operativa di Anatomia patologica**
☐ **Ambulatorio Day Hospital di Oncologia**
☐ **Pronto Soccorso**
Ospedale San Martino di Oristano
via Rockefeller
tel. 0783 320101

DISTRETTO DI ALES TERRALBA



ELENCO STRUTTURE NEL DISTRETTO ALES TERRALBA

- Unità operativa 118 Postazione auto medicalizzata 118 di Ales - c/o Poliambulatorio via IV Novembre
- Poliambulatorio di Villa Sant'Antonio via Felice Cau, 2 - tel. 0783 964007 - 964156 - Attività: clinica
- Ambulatori
 - Punto prelievo ASL di Terralba c/o Poliambulatorio via Rio Mogoro tel. 0783 851012 – 851020
 - Laboratorio analisi di Mogoro c/o Poliambulatorio via Cagliari tel. 0783 990539
 - Laboratorio analisi di Ales c/o Poliambulatorio via IV Novembre tel. 0783 91550
- Strutture accreditate
 - Centro F.k.t. Piria e Musso via Marceddi, 173 - Terralba tel. 0783 81749 Struttura privata in convenzione
 - Attività: riabilitazione
 - Centro Analisi Srl, Via Porcella, 174 - Terralba Tel/fax 0783 83991 Struttura privata in convenzione
 - Attività: laboratorio
 - Centro d'ascolto Madonna del Rosario, loc. Is Benas - Morgongiori tel. 0783 932099 Struttura privata in convenzione, Attività: assistenza tossicodipendenti
 - A.I.A.S. via Roma, 2 – Ales, tel. 0783 91803 Attività: assistenza riabilitativa globale
 - Fondazione Stefania Randazzo, Via Regina Margherita – Ales tel. 0783 91803 Struttura privata in convenzione
 - Attività: assistenza residenziale
- Consulтори
 - Consultorio di Villa Sant'Antonio, via Felice Cau, 25 tel. 0783 964075 - 964007
 - Consultorio di Terralba viale Sardegna tel. 0783 81828
 - Consultorio di Mogoro via Cagliari tel. 0783 990539
 - Consultorio di Ales via IV Novembre, 30 tel. 0783 91111
- Case famiglia
 - Casa famiglia di Ales via Sandro Pertini, s.n.c. tel. 0783 912260
- Unità operative ADI
 - Unità Operativa ADI di Terralba via Rio Mogoro tel. 0783.9111515-9111510-9111509
 - Unità Operativa ADI di Ales Via IV Novembre, 30 tel. 0783 9111323-9111373
- Centri di salute mentale
 - Csm di Ales corso Umberto tel. 0783 998035 fax 0783 9111351
 - Csm di Terralba via Santa Suina tel. 0783 9111532

- **Centri dialisi**
 - **Centro Dialisi di Terralba via Santa Suina, 7 tel. 0783 850034 Dispone di n. 4 posti rene, con un ambulatorio e un laboratorio di Nefrologia.**
- **Centri di neuropsichiatria infantile**
 - **Centro di Neuropsichiatria Infantile Terralba, via Sardegna tel. 0783 81828**
 - **Centro di Neuropsichiatria Infantile Ales via IV Novembre tel. 0783 91111 - 9111352**
- **Farmacia territoriale**
 - **Farmacia territoriale di Ales Via IV Novembre tel. 0783 91112314 fax 0783 9111403**
- **Centri di riabilitazione**
 - **Presidio di riabilitazione di Terralba c/o Poliambulatorio viale Sardegna, 1 tel. 0783 91111 - 911**
 - **Presidio Riabilitazione di Mogoro c/o Poliambulatorio Via Cagliari, 29 tel. 0783 990539**
 - **Centro Riabilitazione dell'età evolutiva UONPIA di Ales via IV novembre tel. 0783 911329**

Strutture scolastiche, biblioteche, ludoteche, musei, aree di aggregazione (in aree non a rischio)

Scuola PRIMARIA, SCB_02_001	Indirizzo	Via dei Caduti in Guerra 4	
	Numero di alunni/studenti	60	
	Numero personale docente/non docente	10	
	Superficie coperta	666,36	
	Superficie scoperta	491,14	
	Disponibilità parcheggi (totale)	4	
	Numero di parcheggi interrati	0	
	Numero di piani fuori terra	1	
	Telefono	0783.964016	
	Fax	0783.964016	
	E-mail	oric82100n@pec.istruzione.it	
	Proprietà (pubblico/privato)	Pubblico	
	Referente	Nominativo	Stefania Carboni
	Qualifica	insegnante	
	Cellulare	3473554626	

Biblioteca - ludoteca SCB_06_001	Indirizzo	Vico IV Felice Cau, 2	
	Superficie coperta	95,00	
	Superficie scoperta	0.00	
	Disponibilità parcheggi (totale)	0	
	Numero di parcheggi interrati	0	
	Numero di piani fuori terra	2	
	Telefono	0783-969385	
	Fax		
	E-mail	ufficio.protocollo@comune.villasantantonio.or.it	
	Proprietà (pubblico/privato)	pubblico	
	Referente	Nominativo	Licia Pina Pilloni
	Qualifica	Operatore bibliotecario	
	Cellulare	3289116628	

Strutture per la collettività e servizi

Poste Italiane SPC_01_001	Indirizzo	Via Felice Cau, 24, 09080 Villa Sant'Antonio	
	Potenziale affollamento max	10	
	Numero personale impiegato	1	
	Telefono	0783 964006	
	Fax		
	E-mail		
	Referente	Nominativo	Funzionario di turno
	Qualifica		
	Cellulare		

Arma dei Carabinieri

1. CARABINIERI

Comando Stazione Asuni

Piazza Municipio 2 - 09080 Asuni (OR) | [mappa](#)
tel: 0783 960022

2. ARMA DEI CARABINIERI COMANDO STAZIONE ASUNI

Sp40 - 09080 Asuni (OR) | [mappa](#)
tel: 0783 960022

3. CARABINIERI

Comando Stazione Ruinas

Via Aldo Moro 11 - 09085 Ruinas (OR) | [mappa](#)
tel: 0783 458001

4. CARABINIERI

Comando Stazione Senis

Via Vittorio Emanuele 1 - 09080 Senis (OR) | [mappa](#)
tel: 0783 969022

5. CARABINIERI

Comando Stazione Usellus

Via Eleonora D'Arborea 36 - 09090 Usellus (OR) | [mappa](#)
tel: 0783 937129, 0783 937130

Provincia di Oristano	Indirizzo	via Enrico Carboni - 09170 Oristano
	Telefono	Centralino: 0783 7931
	Fax	Fax: 0783 793320
	E-mail	provincia.oristano@cert.legalmail.it
	Referente	Operatore di turno
	Nominativo	
	Qualifica	
	Cellulare	

Impianti sportivi

Impianti Sportivi comunali SSP_02_001	Indirizzo	S.P. 42
	Potenziale affollamento max	Max 500 in occasione eventi
	Numero personale impiegato	0
	Superficie coperta	
	Superficie scoperta	14.000 mq
	Disponibilità parcheggi (totale)	esterna
	Numero di parcheggi interrati	0
	Numero di piani fuori terra	0
	Telefono	
	Fax	
	E-mail	
	Proprietà (pubblico/privato)	pubblico
	Referente	Geom. Rossella Ardu
	Nominativo	
	Qualifica	Responsabile UTC
	Cellulare	3345211282

<p style="text-align: center;"><i>Impianti sportivi</i></p> <p style="text-align: center;">(Area Accoglienza)</p>	Indirizzo	Palestra comunale	
	Potenziale affollamento max	_____	
	Numero personale impiegato	_____	
	Superficie coperta	230,01	
	Superficie scoperta	In comune con scuola primaria 491,14	
	Disponibilità parcheggi (totale)	6	
	Numero di parcheggi interrati	0	
	Numero di piani fuori terra	1	
	Telefono	**	
	Fax	**	
	E-mail	**	
	Proprietà (pubblico/privato)	Comune di Villa Sant'Antonio	
	Referente	Nominativo	**
	Qualifica	**	
	Cellulare		

Servizi a rete e infrastrutture

<p style="text-align: center;">Rete idrica potabile e fognaria</p> <p style="text-align: center;">Abbanoa</p>	Indirizzo		
	Telefono		
	Fax		
	E-mail		
	Referente	Nominativo	Operatore di turno
	Qualifica		
	Cellulare		

<p style="text-align: center;">Rete di distribuzione energia elettrica</p> <p style="text-align: center;">ENEL SERVIZIO GUASTI</p>	Indirizzo	Cagliari	
	Telefono	803500	
	Fax	0703522807	
	E-mail		
	Referente	Nominativo	Responsabile COR di turno
	Qualifica		
	Cellulare		

<p style="text-align: center;">Rete di distribuzione energia elettrica</p> <p style="text-align: center;">Terna S.p.a.</p>	Indirizzo	Torino	
	Telefono	0118792341 - 0119195543	
	Fax	0119196050	
	E-mail		
	Referente	Nominativo	Responsabile centro teleconduzione
	Qualifica		
	Cellulare		

<p style="text-align: center;">Rete telecomunicazioni</p> <p style="text-align: center;">TELECOM</p> <p style="text-align: center;">(presidio territoriale di Security)</p>	Indirizzo	Roma	
	Telefono	0636881 – 800861077	
	Fax	0636870909	
	E-mail		
	Referente	Nominativo	Responsabile di turno
	Qualifica		
	Cellulare		

Rete telecomunicazioni TELECOM Incident and crisis center group	Indirizzo	Milano
	Telefono	0255214884 – 0254104859
	Fax	0285956492
	Referente	Nominativo Qualifica Cellulare Responsabile di turno
Rete telecomunicazioni TELECOM Responsabile locale	Indirizzo	Cagliari
	Telefono	0705252344
	Fax	0705252596
	Referente	Nominativo Qualifica Cellulare Responsabile di turno

Viabilità territoriale (in parte esposte in zone a rischio)

Al comune di Villa Sant'Antonio si accede in maniera specifica dalla S.P. n. 37 o S.P. n. 38. Il collegamento con gli altri comuni avviene attraverso queste due arterie principali. Tramite le stesse si accede alla fitta rete di strade comunali che conducono verso l'interno del territorio e che consentono il passaggio intercomunale verso i comuni confinanti.

COMUNE DI VILLA SANT'ANTONIO				
Denominazione viabilità	Tipologia	Lunghezza (km)	Larghezza media (m)	Larghezza minima (m)
S.P. n. 37	S.P. (VIA_03_001)	4.5	8 metri	
S.P. n. 38	S.P. (VIA_03_002)	0.1	8 metri	

Viabilità Comunale strategica e/o secondaria

Infrastrutture	id	Tipologia
Strada Comunale Ruinas – S.A. Ruinas	VIA_04_001	Strada comunale principale
Strada Comunale Ollasta Usellus – S.A. Ruinas	VIA_04_002	Strada comunale principale
Strada Comunale Assolo Mogorella	VIA_04_003	Strada comunale principale
Strada Comunale Pillosu	VIA_04_004	Strada comunale principale
Strada Comunale Mogorella S.A. Ruinas	VIA_04_005	Strada comunale principale
Strada Comunale di Circonvallazione	VIA_04_006	Strada comunale principale
Strada Vicinale Funtanasu	VIA_06_001	Strada vicinale
Strada Vicinale Cuccuru Turri	VIA_06_002	Strada vicinale
Strada Vicinale Serra Longa	VIA_06_003	Strada vicinale privata
Strada Vicinale Funtana Ides	VIA_06_004	Strada vicinale
Strada Vicinale da Funtanabella a Braccacciu	VIA_06_005	Strada vicinale
Strada Vicinale per Senis	VIA_06_006	Strada vicinale

Attività di prevenzione a livello Comunale/Intercomunale

Interventi strutturali	Attività di prevenzione realizzate derivanti da: <ul style="list-style-type: none"> • conoscenza del territorio • manutenzione alvei, cunette, fasce di rispetto viario
Interventi non strutturali	Attività di prevenzione derivanti da: attività di sensibilizzazione alla Protezione civile (informazione, opuscoli, pubblicizzazione, etc)